

# Den demokratiska revolutionen i Nepal

En rapport av Ann-Margarethe Livh, Joanna Mellquist, Ann Mari Engel  
och Leila Qaraee, augusti 2018.



## Bakgrund

Under augusti 2018 bjöd organisationen All Nepal Women Association (ANWA) in Ann- Margarethe Livh, Ann Mari Engel, Leila Qaraee och Joanna Mellquist till ett utbyte för att stärka nyvalda kvinnor i politiska positioner. Programmet bestod av en intensiv vecka utformad av ANWA. Vi deltog i en tvådagars konferens, träffade deras organisationer och representanter och deltog i olika erfarenhetsutbyten. En behållning ANWA fick av vårt besök var att de kunde förmå ledare inom partiet att mötas och samtala specifikt om kvinnors situation. Medverkan från Kvinnors Nätverk innebar ökat fokus på våld mot kvinnor.



## Inledning

*Hösten 2017 vann den förenade vänstern en storseger i valen. Det betyder helt nya förutsättningar för landet som aldrig tidigare har haft en stabil demokratisk regering. Förväntningarna är enorma på det nya styret. Att bygga upp en infrastruktur i ett land där stora delar saknar såväl vägar som rinnande vatten kommer att bli svårt. Människor efterfrågar arbeten som de kan försörja sig på och tillgång till skolor och sjukvård. Den nya vänsterns valmanifest anger hur vänstern ska arbeta för att förändra landet och arbetet följs med intresse av alla länder som har intressen i området. Hur vänstern i Nepal ska lyckas är naturligtvis högintressant för vänstern i hela världen.*

## Ett fattigt land reser sig

Nepal är ett av världens fattigaste länder. Landet är beläget mellan Indien och Kina och har politiskt balanserat mellan dessa två länder som periodvis haft inflytande över landet. Nepal har aldrig som en del andra asiatiska länder varit koloniserat men hade redan på 1700-talet avtal med Ostindiska kompaniet och

Storbritannien, som i sin tur periodvis påverkat utrikespolitiken. Nepal har en historia av kungar med stor makt, politisk instabilitet och ett feodalt samhällssystem. Dessutom har landet haft ett konservativt kastsystem, diskriminering av många etniska grupper och en befolkning där stora grupper var och fortfarande är mycket fattiga. En stor del av befolkningen är undernärda och många, särskilt kvinnor, är analfabeter. 1947 grundades den första fackföreningen samtidigt som de första demonstrationerna anordnades och den första kvinnoorganisationen bildades. Allmän skolgång för flickor infördes. 1951 deltog kvinnor aktivt i kampen mot Ranaregimen och lyckades etablera ett



mångpartisystem. 1953 fick kvinnor rösträtt och kvinnor fick kandidera på valbar plats. Politiska partier tilläts först 1959. Men redan 1960 kuppade kungen bort demokratin och förbjöd alla organisationer. De politiska ledarna gick i exil i Indien. Kvinnorna var särskilt aktiva i den underjordiska motståndsrörelsen som varade i tre decennier och deltog i alla delar av motståndsrörelsen.

## **Folket tar makten från kungahuset**

Under 1990 talet pressades kungahuset av de politiska partierna att införa demokratiska reformer. Val skulle hållas 1994 men det maoistiska partiet tilläts inte ställa upp i valet. De valde då att ta till vapen och bildade 1996 den maoistiska gerillan. Maoisterna krävde att kungen skulle avsättas och republik införas. De hade också en rad andra krav som jordreformer och avskaffande av kastsystemet. Den maoistiska rörelsen växte sig stark och startade ett blodigt uppror, 'folkets krig', som kom att pågå under tio år. 15 000 människor dog under inbördeskriget. Maoisterna hade stort stöd bland befolkningen på landsbygden och kontrollerade stora landområden. 2001 mördades kungen och nästan hela kungafamiljen. Den överlevande brodern till kungen, utsågs till ny kung. Han upplöste omedelbart parlamentet och Nepal blev världens sista hinduiska kungarike där kungen i princip hade absolut makt.

Det fanns många rörelser och partier i Nepal som ville avskaffa monarkin. Både det Nepalesiska kongresspartiet som är medlem av socialistinternationalen och Nepals kommunistiska parti-förenade marxist – leninisterna deltog i kampen för demokratin. Även Nepals kommunistiska parti tvingades arbeta underjordiskt och många medlemmar fängslades och mördades. Efter stora demonstrationer och hård press på kungen tvingades han återinföra nationalförsamlingen under våren år 2006. Fredsförhandlingar ledde till ett omfattande fredsavtal i november samma år. Flera av de krav som både maoisterna och den övriga oppositionen hade haft genomfördes. År 2007 fick Nepal en ny tillfällig grundlag som gällde fram till att den nya grundlagen togs i bruk år 2015. I juni år 2008 abdikerade kungen och Nepal blev en republik med politiska partier och ett parlamentariskt system.

De viktigaste partierna är Nepals kommunistparti-Marxist-leninisterna, Nepals kommunistparti- Maoistisk center/CPN-MC - de två partierna har gått samman till

ett parti. Dessutom finns Nepalesiska kongressen som nu är oppositionsparti, Rastriya Janata-partiet och Federalt socialistiskt forum. Federalt socialistiskt forum är en del av regeringsunderlaget.



## **Nepals nya konstitution**

Nepal antog en ny konstitution 2015. Processen med att skriva en ny grundlag var komplicerad inte minst på grund av att det fanns stora motsättningar mellan olika partier efter inbördeskriget. Många grupper menade att deras behov och intressen inte tillgodosågs och motståndet var stort från olika minoriteter. Daliterna (de kastlösa) och olika kvinnoorganisationer menade att jämställdhetsfrågorna kom i skymundan. Hinduer har propagerat för att Nepal återigen ska bli en hinduisk stat. Slutligen år 2015 kunde partierna enas om en ny grundlag.

Den nya grundlagen etablerar Nepal som en oberoende, odelbar, självständig, sekulär, inkluderande, demokratisk, ”socialism-orienterad” federal demokratisk republik.

Grundlagen garanterar alla fri- och rättigheter, liksom rättigheter för alla minoriteter och alla språk.

## En ny vänsterallians

2017 genomfördes det första demokratiska parlamentsvalet sedan inbördeskriget slutade 2006. Vänsterkoalitionen ”Communist party of Nepal Unified SPN-UML” vann valet och är landets största parti. Maoistpartiet splittrades efter valet och flera mindre maoistiska grupper har försökt störa valet med olika aktioner medan den större delen av Maoistpartiet gick samman med Nepals kommunistiska parti. Det är detta nya stora vänsterparti som ska genomföra de stora förändringarna i Nepal. Nepalesiska kongresspartiet var det största partiet i den högerkoalition som förlorade valet. Orsaken till deras förlust var bland annat deras nära relation till Indien som införde en handelsblockad mot Nepal 2015 för att protestera mot den nya konstitutionen 2015. Indien ville se Nepal som en hinduisk stat. Blockaden hade mycket negativa konsekvenser för Nepal.

## Fattigdomens utmaningar

Nepal är ett av världens fattigaste länder men också ett land i förändring. Den nya regeringen skriver nya lagar och enligt den nya konstitutionen finns nu ett kvoteringsystem som ger marginaliserade grupper representanter i parlamentet. Men utmaningarna är stora. Stora delar av befolkningen lever uteslutande av det de själva odlar,



cirka 90 % av befolkningen lever av jordbruk. En stor del av befolkningen är undernärda och ungefär hälften av befolkningen har inte elektricitet och rinnande vatten. Naturresurserna är dåligt utnyttjade en stor del av de förbättringar av ekonomin som är märkbara beror på överföring av pengar från de nepaleser som arbetar utomlands och som skickar hem pengar. Turistindustrin blir allt viktigare del av landets intäkter men har varit sårbar på grund av de politiska oroligheterna och nu senast på grund av jordbävningen.

## **Kampen för att stoppa diskriminering och våld mot kvinnor**

Att Nepal är ett av världens fattigaste länder visar sig också i kvinnors utsatta situation. Enligt svenska utrikesdepartementet är diskriminering på grund av kön, etnicitet, kast och funktionsnedsättning vanligt förekommande (DM5, 2013). Våld, tvångsarbete och exploatering av kvinnor och barn är utbredda problem i hela Nepal.

Enligt en UDs rapport från 2013 uppgav drygt hälften av de tillfrågade kvinnorna att de hade blivit utsatta för våld.

Trafficking av kvinnor och flickor är ett stort problem, vilket har bidragit till Nepals låga ranking på Global Slavery Index. Många kvinnor som emigrerar fastnar i trafficking och påtvingad sexhandel utomlands, något som har lett till att regeringen har förbjudit kvinnor under 30 år att flytta till Mellanöstern.

Diskrimineringen av kvinnor är omfattande. 2012 innehade Nepal plats 102 av 148 på FN:s index för ojämlikhet mellan könen, Gender Inequality Index, GII. Rättsprocesser om sexuellt våld är svåra att driva i Nepal och uppgörelser i informella rättskipningsmekanismer är vanliga. Månggifte är förbjudet enligt lag, men förekommer.

Högsta domstolen erkände formellt sexuella minoriteter och ett tredje kön som registreras i identitetshandlingar 2007. Sexuella minoriteters synlighet går långt tillbaka och har visst stöd i hinduism och buddismen. Dock kvarstår problem med diskriminering och trakasserier av hbtq-personer. Den heterosexuella kärnfamiljen är stark i traditionen och fattigdom och kastsystemets utbredning innebär stora utmaningar för hbtq- personer i Nepal (UNDP, 2014).

## **Traditionella kulturmönster**

Konservativa hinduer har fortfarande mycket makt. Kastsystemet lever vidare inom folkgrupper även om det sedan 1963 är förbjudet enligt lag. De fyra kasterna är: 1, Brahminerna-prästerna som är den högsta kasten. 2, Kshatria adel och krigare. 3, Vaishya köpmän. 3, Shudra arbetare och tjänare. 4, Daliterna som är de kastlösa. Det kvardröjande kastsystemet förhindrar utvecklingen mot ett rättvist samhälle.

Daliterna har fortfarande de sämsta arbetena och det är dalitiska flickor som i stor utsträckning utsätts för trafficking. Det finns också 103 minoriteter varav en del anses vara extremt fattiga och diskriminerade.

Det finns en lång tradition av patriarkalt styre och värderingar men också starka kvinnliga ledare både inom vänsterrörelsen och inom religionen.

Mäns våld mot kvinnor är utbrett.

När kvinnor gifter sig är det vanligt att de flyttar till mannens familj och riskerar då även att utsättas för våld och kontroll av svärföräldrarna. Sexuellt våld är utbrett, kvinnor bor inte själva som ogifta och det är inte brukligt för kvinnor att dricka alkohol. Det finns straka hedersnormer som kvinnor har att förhålla sig till.

Arrangerade äktenskap är norm medan tvångsäktenskap är förbjudna enligt lag men i praktiken svåra att förhindra.

Det finns flera religiösa praktiker som är svåra att förändra även för de politiska partierna. Ett exempel är Kumarisystemet som innebär att hinduister

dyrkar "levande heliga gudinnor". En flicka väljs från en särskild kast när hon är tre år gammal. Barnet får sedan bo i ett palats och bara lämna huset en gång om året under en religiös procession. Flickan visar sig dagligen i ett fönster för allmänheten som dyrkar henne fram tills hon kommer i puberteten och en ny Kumari väljs. Tidigare fick flickan ingen

utbildning och fick heller inte gifta sig efter att hon fick mens, men nu har systemet reformerats. Trots reformerna är hon dock fortfarande instängd i huset utan föräldrar och är inte tillåten att leka med andra barn.



Förekomsten av "Chhaupadi", avskärmning vid menstruation är förbjuden men tillämpas ändå traditionellt. Kvinnor tvingas att bo utanför hemmet, ofta i skjul eller stall under deras menstruation och efter barnafödsel. Trots förbud från högsta domstolen tillämpas denna praktiken, bland annat i delar av västra Nepal.



## **ANWA - En stark kvinnorörelse**

All Nepal Women Association den nepalesiska kvinnorörelsen har stora utmaningar när det gäller kvinnors situation särskilt den del av kvinnoförtrycket som är kulturell och traditionellt betingad och som tar lång tid att förändra.

ANWA har en viktig strategisk roll i Nepal och arbetar tätt tillsammans med partiet. Utifrån de samtal vi haft så framstår de ändå som oberoende och har möjlighet att framföra kritik gentemot partiet. Binda Pandey, medlem i federala parlamentet, uttalade i parlamentet att det är möjligt att arbeta tillsammans mot staten sida vid sida med männen, men i kampen mot patriarkatet står kvinnorna ensamma. Den kampen kommer att vara hårdare även inom partiet. Det patriarkala systemet är institutionaliserat i samhället såväl som i kvinnornas eget medvetande och det kommer vara ANWA:s uppgift att utbilda både män och kvinnor inom partiet.

ANWA beskriver det som trögt att arbeta med dessa frågor inom partiet.

Egenmakt är en framträdande strategi inom rörelsen och ANWA är väl medvetna om att det behövs stora utbildningsinsatser för kvinnliga politiker för att de ska bli tagna på allvar och därmed kunna genomföra den politik som skapar förändring för kvinnor på riktigt. Mycket positivt är att många av de kvinnliga ledarna har arbetarklassbakgrund och är väl förankrade i en gräsrotsrörelse.

## **Den fackliga rörelsen lade grunden**

GEFONT är Nepals största fackförening med 19 sektioner som framför allt organiserar arbetare inom industri och andra fysiskt påfrestande yrken.

GEFONT är

landstäckande och har

400 430 medlemmar och 40 % kvinnliga ledare. GEFONT använder sig strategiskt



av kvinnliga ledare för att organisera kvinnliga arbetare, som mattvävarsektionen som består av 60 % kvinnor. Sova och äta med arbetarna är fortfarande en strategi för att etablera kontakt och inge förtroende så att de inte är rädda för ledarna. Den fackliga rörelsen har haft en stor betydelse för kvinnors politiska delaktighet och organisering av kvinnliga ledare historiskt. För att engagera kvinnorna arrangerar de dans- och poesifestivaler där facket agiterar i pauserna, för männen är det fotbollsturneringar som används strategiskt. Vid dessa tillfällen kommer det alltid mycket folk och GEFONT kan passa på att sprida information om facket och arbetares rättigheter. Nyligen har minimilön för mattvävare klubbats igenom på 13.400 rupies i månaden. Lönehöjningar är svåra avvägningar för facket, höjer de arbetarnas lön för mycket flyttar produktionen till närliggande länder och arbetarna blir utan både arbete och lön.

### **Vänsteralliansens valmanifest**

De båda kommunistpartierna UML (Unified Marxist-leninist) och Maoist Centre gick samman till CPN den 3 oktober 2017 och skapade som första steg ett gemensamt valmanifest. De slogs ihop till ett parti på en kongress i maj 2018 men sammanslagningen är ett pågående arbete och partiet har tills vidare två partiledare.

Manifestet hänvisar till konstitutionen 2015 – det historiska steg som innebar grundandet av den demokratiska republiken. CPN menar man lade där grunden för vägen mot socialism. Valmanifestet vänder sig till alla kommunistpartier, vänsterkrafter, progressiva personer och genuina demokrater som vill delta i kampanjen och talar direkt till ”Beloved brothers and sisters!”

Vänsteralliansen vädjar till alla att gå och rösta och framhåller att man vill ha flerpartisystem och garantera rätten att driva opposition. ”Om vi vinner folkets förtroende bildar vi regering, annars går vi i opposition”.

### **Huvudområden för landets utveckling**

Valmanifestet utpekar som huvudområden: Nationalism och demokrati, Social rättvisa och jämlikhet, Social harmoni och nationell enighet, Fred och säkerhet

samt Utveckling och Västland. Vänsteralliansen vill slå vakt om Nepals självständighet och framhåller att landet aldrig har varit koloniserat men har ett svårt läge mellan två stormakter. Man vill utveckla vänskapliga relationer med alla, byggda på FN:s grundsatser, med full respekt för mänskliga rättigheter. Den största utmaningen är den ekonomiska utvecklingen för att uppnå högre levnadsnivå. Målet är en oberoende ekonomi, där de sista resterna av kapitalism avslutas men öppnar för att utveckla den privata sektorn och kooperativ.

Det är också ett löfte att inom 2019 ska alla större infrastrukturer förstörda av jordbävningen 2015 vara uppbyggda samt att det ska ges ekonomiskt stöd och räntefria lån till alla som förlorade hus i översvämningarna 2014-17.



### **På väg mot att bygga välfärd**

De stora välfärdsfrågorna specificeras till en rad områden som innehåller stora generella löften men också många mycket precisa och tydligt mätbara mål, väl definierade insatser och utpekade geografiska områden. Dessa innebär många utmaningar för landets framtida utveckling. Valmanifestets viktigaste områden med exempel på åtgärder: *jordbruk, vatten, energi, kommunikationer, flyg och vattenvägar*

Jordbruket moderniseras och landet ska bli självförsörjande inom flera livsmedelsområden inom två år. Modern teknologi ska användas och målet är att hela jordbruket ska bli organiskt. Vatten med moderna bevattningssystem införs i jordbruket. Energisatsning där målet är att inom en fem års period så ska alla industrier, vägar och gator ha el. Inom projektet "El i varje hus" ska man kunna köpa andelar, med särskilt förmånliga villkor för de fattigaste. Utvecklingen av goda kommunikationer med en lång rad nya vägar, elektriskt höghastighetståg, nytt järnvägsnät mellan Kathmandu och regionerna samt utbyggnad av flygplatser och vattenvägar.

### *Turism, skydd av naturområden, ren och vacker huvudstad*

Målet är att 5 miljoner turister ska besöka Nepal inom tio år. Utbildning av guider, utveckling av turistmålen, bevarande av historiska sevärdheter. Skydd av biologisk mångfald, naturreservat/safariparker, utveckla skogsbruk för möbelproduktion, förbud för plastpåsar och andra skadliga ämnen.

Kathmandudalen ska bli ren, vacker, hälsosam och miljövänlig och en förebild. Flera ytterområden byggs ut. Alla fordon i huvudstaden ska gå på el inom två år.

### *Industri och gruvor, kooperativ, bra arbetsförhållanden*

Stora industrizoner etableras, naturtillgångar utforskas, stödja småindustrin. Inhemsk produktion av mediciner och av alla uniformer till statligt anställda. Alla hushåll ska kunna delta i arbetskooperativ, som ska stödjas på olika sätt. Arbetare garanteras representation i alla politiska församlingar, ny arbetsrätts- och arbetsmiljölagstiftning

### *Utbildning och sjukvård, socialförsäkringar, sport och folkhälsa*

20 % av budgeten ska gå till utbildning som ska vara fri från politisk inblandning. Skolor ska vara "fredszoner". Nationell sjukförsäkring för alla, fri sjukvård till barn under 15 år och seniorer över 65 år. Fria undersökningar av en rad svåra sjukdomar. Ett sjukhus i varje provins.

Dubblering av lönerna för läkare och all professionell personal i vården. Generella socialförsäkringssystem, höjning av socialförsäkringen, bidrag till alla nyblivna mödrar, kvinnor får 14 veckors föräldraledighet. Kontroll och effektiv bekämpning av våld mot kvinnor, våldtäkter, barnäktenskap och trafficking. Äldreboenden och barnhem byggs. Nya idrottsanläggningar, obligatorisk idrott i hela skolsystemet

Stärka lokal utveckling och regionala styren, god förvaltning, 50 % av budgeten ska under de närmaste 5 år avsättas till regionala och lokala organ för utveckling av infrastrukturen. Varje provins ska ha ett universitet, centra för provinsstyren, domstolar, administration, kommunal service, sjukvård mm. De ska byggas av lokala material och med lokal arbetskraft. El, telefon, gas, dricksvatten dras under marken. Alla städer ska kunna nås inom minuter från utkanterna. Servicecentra för medborgare i alla områden, anti-korruption, fri juridisk hjälp till alla fattiga och

marginaliserade, administrationen ska vara kompetent, demokratisk och effektiv, kontantfritt pengsystem i alla officiella sammanhang.

*Ändrade kulturmönster, socialharmoni, nationellenighet och inkludering.*

Kampanjer mot diskriminering, vidskepelse, oberörbarhet, gamla och dåliga traditioner som brudköp och häxjakt. Stöd till lokala kulturyttringar och multi-etniska företeelser. Arbete mot religiös extremism. Minst 33 % kvinnor i alla delar av offentligt verksamhet. Kvinnors konstitutionella rättigheter ska stärkas.

Bekämpande av våld mot kvinnor och diskriminering inom kastsystemet. Försvaret för minoriteter, arbete med attityder mot handikapp, skydd för religiösa minoriteter, program för ex-soldater.

Med stöd av detta valmanifest fick CPN ca 2/3 majoritet i riksdagen samt i alla regioner och kommuner.

### **Arbetet för framtiden har börjat!**



## Källor och referenser

### **CONSTITUTION OF NEPAL :**

[https://www.constituteproject.org/constitution/Nepal\\_2015.pdf](https://www.constituteproject.org/constitution/Nepal_2015.pdf)

Gemensamt valmanifest UML & CPN (2017) Gemensamt Valmanifest inför valen i parlamentet och regionförsamlingarna 2017

Reserapport (2018) Experience and exchange program with local representatives All Nepal Woman Association 4-9 august 2018, Womens Network, Ann- Margarethe Liv and Ann- Marie Engel. Kvinnors Nätverk

Länk:

<http://Kvinnonet.org/misc/Nepal2018/>

Utrikesdepartementet (2013) Mänskliga rättigheter i Nepal 2013.

Regeringskansliet Länk:

<http://www.manskligarattigheter.se/DownloadCountryReport/Get/?f=DM5%2FAsien+och+Oceanien%2FNepal%2C+MR-rapport+2013.pdf>

UNDP, USAID (2014). Being LGBT in Asia: Nepal Country Report. Bangkok. Länk:

[https://www.usaid.gov/sites/default/files/documents/1861/Being\\_LGBT\\_in\\_Asia\\_Nepal\\_Country\\_Report.pdf](https://www.usaid.gov/sites/default/files/documents/1861/Being_LGBT_in_Asia_Nepal_Country_Report.pdf)

# Nepal – kampen för demokrati



*En utbytesresa med Ann-Margarethe Livh, Joanna Mellquist, Ann Mari Engel och Leila Qaraee, augusti 2018.*

## **ANWA (All Nepal Women's Alliance)**

Pemba välkomnar oss och presenterar programmet. Sita Poudel vice ordförande för ANWA samt ledamöterna håller ett välkomsttal.



**Sujita Shakya, MP-**  
House of  
Representatives,  
SECRETARY OF ANWA.  
She is also Central  
Committee member of  
NCP.



**Sarita Nephane, MP-**  
House of  
Representatives,  
Member of ANWA's  
secretariat, standing  
committee member  
and board executive  
for NCP



**Sharmila Karki,**  
member of Secretariat  
& central committee  
ANWA.



**Pemba Lama,**  
Member of  
Consitution  
Assembly, Membe,  
standing committee-  
ANWA.



**Sabitra Bhusal, Ex-**  
member of Consitution  
Assembly, central  
committee member of  
ANWA & NCP.



**Sita Poudel, Ex-member of**  
Consitution Assembly, Vice-chair of  
ANWA, Member of central  
committee NCP. Sita is sharing her  
story of her 40-year involvement in  
the party and movement.

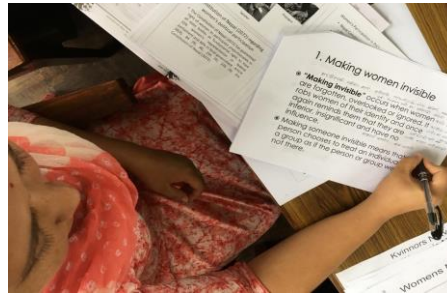


## **Studiebesök hos Kathmandu School of Law**

Yubaraj Sangroula som välkomnade oss när vi kommer till skolan är en vän till Marianne Hook, en av våra medlemmar här på Kvinnors Nätverk som även har organiserat vårt besök. Yubaraj har varit med i valberedning som arbetar nära ANWA-organisationen.



Det finns statliga universitet i Nepal, men många fler universitet som drivs av den privata sektorn. Kathmandu School of Law (KSL) är en privatägd högskola. KSL erbjuder i vissa fall stipendier för kvinnor, människor i utsatta situationer och särskilt begåvade studenter. Under studiebesöket får vi en rundtur av två av skolans elever. På vägen hem forsar regnet från himlen, att vi har besökt Nepal under regnsäsongen blir väldigt tydligt.



### *Kvinnokonferens ANWA*

Konferensen hölls i Bode, på utbildningscentret för jordbruksutveckling (Agriculture Development Bank) i Tham Maya ministeriet för kvinnor och barn. Generalsekreteraren för ANWA öppnar konferensen och hälsar oss varmt välkomna.

Konferensen inleddes med en presentation av ANWA och kvinnorrörelsens historia i Nepal där man bland annat visade statistik över kvinnors deltagande i politik på federal, provinsiell och lokal nivå.

#### *En kort sammanfattning av Nepals folkrörelse och ANWA:*

- 1947 Det första fackförbundet grundades, de första demonstrationerna hölls och den första kvinnoorganisationen upprättades. Allmän skolgång för tjejer.
- 1951 Kvinnor deltog aktivt i kampen mot Rana-regimen och lyckades skapa ett flerpartisystem.
- 1953 Kvinnor fick rösträtt.
- 1960 Kungen utförde en kupp och förbjöd alla politiska organisationer, deras ledare gick i exil i Indien. Kvinnor var särskilt aktiva i den underjordiska motståndsrörelsen som varade i tre decennier.
- 1972 Formationen av Jhapa, en väpnad motståndsrörelse.
- 1978-79 Studentprotester.
- 1982 ANWA grundades.
- 1990 folkrörelsen etablerar ett flerpartssystem igen, inklusive en kvinnokvot på 5%.
- 1991, Den första kvinnan dök upp i valet i Jayanti Rai.
- 1996-06 Ett decennium långt krig kämpades mot kungen, ledd av maoisterna.
- 2006 Nepals republik etablerades av folkrörelsen.

Konstitutionen och lagen har kriminaliserat våld mot kvinnor, reglerat arbetslagar och infört kvoter för alla politiska nivåer: 1/3 på nationell nivå och 40% på lokal nivå (50% i huvudposten, t.ex. borgmästare och biträdande borgmästare måste vara minst en kvinna), tack vare denna kvotering är kvinnornas deltagande i kommunerna 41%.

Ann Margaret och Ann Marie presenterade erfarenheterna från den svenska kvinnorrörelsen och Vänsterpartiets strategiska arbete för jämställdhet. Senare på dagen håller Joanna en workshop om härskarteknik. Kvinnorna på mötet deltog aktivt och delade sina erfarenheter av att känna sig osynliggjorda och förlöjligade i sitt politiska arbete. Writu Bhatta och Kabita Rai tolkar mellan nepali och engelska under konferensen.



*Under en promenad runt i området blir Leila vän med tre tjejer. De delar med sig av ett nepalesiskt snack gjord på ris, potatis, nudlar, lök och chili.*

Kvällens program består av dans och musik följt av en gruppmiddag. Konstnärer från People Cultural Federation, Ratna Devi Gurung och medlem av konstitutionens församling sjunger motståndssånger och snart börjar folk dansa. Kvinnorna från Sverige uppmanas att sjunga några svenska sånger, men den enda sången vi kunde tänka på i det ögonblicket var nationalsången. Vi börjar sjunga och snart sjunger alla med på tre olika språk.

Under konferensens andra dag presenterar Joanna och Leila Kvinnors Nätverks arbete kring våld mot kvinnor. En Cef-minister från provins nr 3, Herr Dormani Poudel och Herr Pradeep Kumar Gyawali, Minister i utrikesdepartementet deltar i konferensen. De får många kritiska frågor från den lokala borgmästaren och biträdande borgmästaren. Anne Mari och Ann-Margarethe håller en interaktiv presentation om de strategierna som används på kommunal nivå i Sverige.

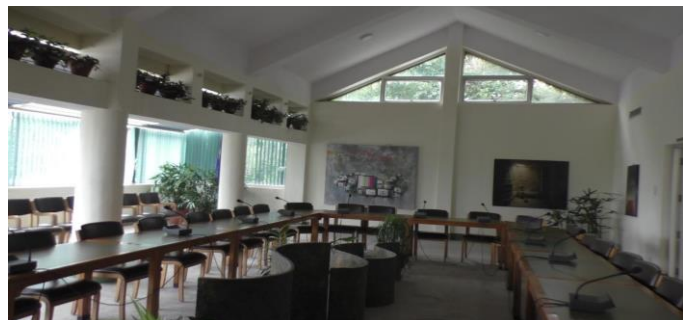
## **Dhulikhel**

30 km öster om Katmandu ligger staden Dhulikhel, omgiven av vackra Himalaya. Vice borgmästare Bimala Sharma och Kabita Rai, chef för internationella relationer i kommunen, guidar oss genom Dhulikhel där vi bl.a. får se återstoden av en historisk bosättning.



## ***Kathmandu University***

I Dhulikhel ligger Kathmandu Universitetet, som är det ledande universitet i landet när det gäller medicin och forskning. Universitetet tar emot en stor andel utländska studenter, studentbostäder och skapar många jobbtilfällen för lokalbefolkningen. Vi tar oss en runda genom universitetet och



ser bl.a. biblioteket och caféet.

### *Kommunhuset*

Borgmästaren Ashok Byanju välkomnar oss tillsammans med kvinnoorganisationen i kommunen som består av åtta kvinnor. Vi höll ett möte där vi tillsammans diskuterade arbetsätt och strategier. Kvinnorna i det lokala parlamentet ingår inte bara genom könkvotering, utan även genom kvotering för olika etniska grupper inklusive Daliter (så kallade orörbara). Det finns 125 olika etniska och



inhemska grupper som talar 123 olika språk i landet.

En kvinna betonar vikten av att vara engagerad i kvinnofrågor, som att kvinnor ska ha möjligheten att arbeta politiskt och samtidigt känna att de får stöd hemifrån. Kvinnor de kommer i kontakt med visar särskilt engagemang för frågan om våld mot kvinnor. För närvarande kartlägger medlemmarna ur

kvinnoorganisationen situationen för framför allt marginaliserade kvinnor. Detta gör de genom att besöka byar i området och prata med befolkningen för att höra deras synvinkel och se vad som behöver göras. Kvinnoorganisationen har även ett kriscentrum som hjälper våldutsatta kvinnor och barn där de gör egna utredningar genom att bl.a. träffa offrens familjer. Om det anses nödvändigt går organisationen vidare med ärendet till domstol. På centret konstaterar man att en stor andel kvinnor utsätts för våld från sina svärföräldrar efter att de gifter sig.



### *Namo Buddha*

40 km från Kathmandu ligger Namobuddha. Det är en liten by dit många buddhister vallfärdar årligen då den har en viktig religiös betydelse i den buddhistiska tron. Vi besökte kommunhuset i Namobuddha som bara är 3 år gammalt. 4 våningar upp i en smal och lång byggnad, möts vi av borgmästare T.P. Sharma och biträdande borgmästare Ram Devi Tamang. Vi hälsas med vackra blomstergirlanger gjorda av ringblommor.



Kommunanställda är väl förberedda inför vårt besök. Ann-Margarethe Livh, från bostads- och demokratiborgarrådet i Stockholm, är den första officiella internationella besökaren till kommunen. Shree Krishna Dhital, chef för internationella relationer, presenterar arbetet som kommunen utför. Namobuddha har som mål att bli en miljövänlig kommun. I svårtillgängliga byar har kommunen 55 skolor. Kommunen har även en ambulansservice och en

representant med ansvar för folkhälsan. Folket i Namobuddha har haft ett allvarligt problem med deras vattenförsörjning på grund av att floden som brukade rinna genom staden skiftade riktning efter den stora jordbävningen 2015.

Rekonstruktionsarbetet fortsätter än idag, men det finns fortfarande många byar där det saknas körbara vägar, särskilt under regnperioden. Detta är ett problem för lokalbefolkningen som behöver nå

kommunens centrum. Vi mottog en CD-skiva och den nepalesiska flaggan som en gåva från kommunen. Vi hade inte planerat att ge gåvor, men vi gav av det vi hade: den svenska flaggan och en bok om Stockholm som Ann Margarethe hade med sig. De var väldigt tacksamma för gåvorna.

På en rundtur i staden går vi förbi ett risfält och träffar en ung kille som är 18 år gammal. Han berättar att han också arbetar för kommunen. Vi möter även hans fru som arbetar på en restaurang och upptäcker att de redan varit gifta i sex år trots sin unga ålder. Vi blir direkt vänner och tar en bild för att komma ihåg just nu.



### *Namo Buddha templet*

Templet är relativt nytt och det tog 10 år att färdigställa templet som byggdes mellan 1998-2008. Platsen har en särskild betydelse då det sägs att Buddha offrade ett av sina liv där när han gav sig själv till en tigrinna och hennes ungar. Templet huserar 350 munkar och har en läkarmottagning för lokalbefolkningen. Med oss till templet var vice borgmästaren och IT-ansvariga i kommunen. Templet var svårtillgängligt på grund av de dåliga vägarna. Föraren navigerade skickligt genom lervällingen och de branta stupen, men trots det fastnade bilen fett par gången. Vid ett kritiskt läge går föraren ur bilen och undersöker vägen. Det blir tydligt för oss vilka enorma utmaningar kommunen står för när det gäller vägar och infrastruktur. Kommunanställd skrattar och säger att detta är ingenting, vi är fortfarande på en av de bästa vägarna i kommunen.



## *Basantapur Durban Square*

Basantapur Durban Square är med på UNESCO:s världsarvslista och skadades hårt av jordbävningen 2015, samtliga byggnader skadades och flera tempel och hus raserades till marken. Kina har gett bistånd för rekonstruktion och överallt arbetas det med att restaurera byggnaderna. Husen är kända för sina sniderier och det tar tid att restaurera då det är brist på skickliga hantverkare. Staden har därför utbildat nya och flera kvinnor har numera träsnideri som yrke vilket tidigare bara för förbehållet männen. I ett av de mest heliga husen är man tillåten att gå in men inte fotografera. Enligt Kumarisystemet så dyrkar Hinduister den levande heliga gudinnan. En flicka väljs från Shakaya kasten när hon är tre år gammal. Barnet får sedan bo i palatset och bara lämna huset en gång om året fram tills hon kommer i puberteten och en ny Kumari väljs. Tidigare fick flickan ingen utbildning och fick heller inte gifta sig efter att hon fick mens men nu har systemet reformerats. Vi ställer oss kritiska även för den nya reformen som inte helt avskaffar traditionen, ANWA håller med. Trots reformer är hon fortfarande instängd i huset utan föräldrar och inte är tillåten att leka med andra barn.



*På grund av jordbävningarna såg man överallt hur människor arbetade för att bygga upp samhället igen.*

## *NCP, Nepalskommunistparti*

Sedan valet när NCP vann i allians med maoistpartiet har de två partierna bestämt sig för att gå samman för att skapa mer stabilitet för landet. Det är en lång process, redan har partisymbolerna fogats samman, hammaren och skäran som tillhör maoisterna är inplanerad i solen som tillhörde NCP. Nu har partiet två ordförande ett gemensamt mötesrum som vi får se.



Vi har ett möte med en av de nio sekreterarna i partistyrelsen, Krishnagopal Sherestha, och får varsitt exemplar av valmanifestet på engelska. Partistyrelsen har efter sammanslagningen 441 platser. Standing committee består av 55 personer varav två är kvinnor. Sekretariatet består av nio personer varav ingen är kvinna. På frågan varför, skrattar Krishnagopal och svarar ”nästa gång, nästa val”. I parlamentet sitter 5 partier sedan de införde 3 % spärr. Eftersom de har majoritet i 6/7 provinser och i alla kommuner kan de genomföra sin politik i hela landet. Partisekreteraren förklarar att revolutionen varken är maoistisk eller nordkoreansk. De liknar hellre sin revolution vid oktoberrevolutionen med ett starkt folkligt stöd. Partiet är noga med öppenhet och transparens i den demokratiska processen. Oppositionen beskyller dem för att vara auktoritära oavsett vad de gör bara för att de är ett kommunistparti. Nepal klassificeras som en demokrati och republik och kallas för Demokratiska förbundsrepubliken Nepal.



En av utmaningarna är byråkratin och byråkraterna som är traditionella och vana vid centralstyre, den lokala demokratin med ett starkt folkligt styre i kommunerna tar tid för förvaltningarna att inrätta sig efter. Förutom partiets yttersta mål att skapa social rättvisa för folket så är de närmaste utmaningarna att få igång den ekonomiska tillväxten, utveckla landets turism, utveckla vägsystemet och infrastruktur, reformera jordbruket och vattensystemet.

### *Möte med politiker*

I Kathmandu möter vi den lokala borgmästaren och vice borgmästaren. Alla kommuner presenterar sig och vi diskuterar utmaningar och lokala erfarenheter. Vi ställer en fråga om våld mot kvinnor och den kvinnliga vice ordföranden blir engagerade och berättar. Då reser sig flera av de manliga borgmästarna och går ut för att röka. De patriarkala strukturerna blir extra tydliga för oss. Pemba berättar i efterhand att det är första gången de lyckats samla alla borgmästare tillsammans för ett möte om kvinnors situation. ANWA använder oss, ”de internationella gästerna” strategiskt för att få borgmästarna att samlas för att diskutera kvinnors representation och våld mot kvinnor. När ministern försökte göra ett liknande möte kom bara en manlig borgmästare så Pemba är nöjd med dagens möte.



### *Möte med presidenten*

Nepals President Bidya Devi Bhandari är gammal medlem i ANWA, hon kämpade i den underjordiska rörelsen och blev änka då hennes man mördades. Hon var ordförande för ANWA innan hon blev president i Nepal och Ann- Margarethe träffade henne i den rollen sist hon var här. Vakterna omkring presidenten är alla kvinnor. Sarmila och Sujita är med och Sarmila berättar om vårt besök och vi får tillfälle att ställa frågor. Presidentämbetet är partipolitiskt obundet enligt konstitutionen men alla hon intygar att de styrande partierna har folkets agenda framför sig och hoppas att de kommer att kunna fullfölja folkets vilja. Vi gör en presentationsrunda och ombeds att komma med reflektioner från vår vecka. Vi hyllar utvecklingen i landet och de starka kvinnor vi mött. Presidenten intygar att mycket har hänt men att det varit frukter av en lång kamp. Kampen mot social orättvisa, klasskillnader och

strukturella förändringar är en lång kamp men de är lyckliga för demokratin. Presidenten menar på att vinsterna kommer att institutionaliseras och stabiliseras och att det går framåt för kvinnors rättigheter.

### *GEFONT*

GEFONT är Nepals största fackförening med 19 sektioner som framförallt företräder och organiserar arbetare. Arbetarrörelsen delas in i tre generationer där GEFONT räknas till andra generationen efter den första generationen som framförallt arbetande för den demokratiska utvecklingen. GEFONT är landstäckande och har 400430 medlemmar och 40% kvinnliga ledare. Ordförande och generalsekreterare är nytillträdna och berättar om fackets historia



Under middagen sitter Joanna mittemot Sita Lama som berättar om sina erfarenheter inom facket. Sita Lama är en av flera imponerande kvinnor vi möter under vår vistelse i Nepal. Hon är facklig aktivist inom GEFONT och parlaments ledamot för NCP.



Hennes erfarenhet av barnarbete och att som femåring börja väva mattor har givit henne nödvändiga kunskaper och erfarenheter för att organisera de mest utsatta arbetarna. Som 17-åring värvades hon till facket och har varit verksam sedan dess. Hon arbetade på morgonen, studerade på kvällen och arbetade fackligt på natten. På den tiden var alla fackliga organisationer förbjudna och GEFONT-organisatorer smög sig in på nätterna, sov med arbetarna och tog alla tillfällen i akt att prata med mattvävarna om exploatering och arbetares rättigheter. Det behövs kvinnliga ledare för att organisera kvinnliga arbetare, mattvävarsektionen består av 60 % kvinnor. Sova och äta med arbetarna är fortfarande en strategi för att etablera kontakt och inge förtroende så att de inte är rädda för ledarna. Det viktigaste budskapet är att mattvävare också är människor med rättigheter är. Sita besöker även arbetarnas familjer och övertalar dem att låta kvinnorna ansluta sig till facket.



För att engagera kvinnorna arrangerar de dans- och poesifestivaler och agiterar i pauserna, för männen är det fotbollsturneringar som gäller. Vid dessa tillfällen kommer det alltid mycket folk och GEFONT kan passa på att sprida information om facket arbetares rättigheter. Just denna månad har ytterligare en seger nåtts då en minimilön för mattvävare har klubbats igenom på 13.400 rupies i månaden.

Under ett år var Sita även utlånad till Libanon där hon organiserade nepalesiska hembiträden. Det var särskilt tufft och hon blev hotad både av regeringen och av kvinnornas arbetsgivare. Sita knackade dörr och utgav sig för att vara socialarbetare från Nepal som ville intervjua kvinnorna, på så vis etablerade hon kontakt. Ingen offentlig kontakt kunde tas, de träffades på hembiträdenas lediga söndagar och organiserade sig i olika lägenheter.

Med föreningsfrihet och demokrati är det mycket lättare för facket i Nepal. Men det är svåra avvägningar, höjer de arbetarna lön för mycket flyttar produktionen till närliggande länder och arbetarna blir utan både arbete och lön.

### *Kommunbesök Bhaktapur*

Bhaktapur är en stor kommun i yta med stor och utvecklad turism. Vi träffar borgmästare Sangunama och vice borgmästare Som Mishra för. Under mötet får vi höra om utvecklingen av den lokala turismen och vi ställer frågor om mäns våld mot kvinnor. Den ena borgmästaren säger att kommunen inte har särskilt mycket problem. Pemba beklagar sig efter mötet och säger att det är precis denna attityd som är ANWA:s uppdrag att ändra på. Till och med kvinnor vill inte alltid tala öppet om problemen dem möter.

### *Besök på ANWA:s kontor*

Kontoret är beläget centralt i Katmandu och består av fyra rum varav ett är uthyrt till en annan kvinnoorganisation. Det finns ett kök som delvis fungerar som förråd för organisationens tryckta



material. Vi blir välkommande och får en snabb rundvisning. Vi har ett möte tillsammans med ANWA och ministern för äldre- barn- och kvinnor. Ministern som varit aktiv i ANWA under många år välkomnar oss och håller ett tal. Ann-Margarethe berättar om strategier inom vänstern och Joanna uppmanas att berätta om unga kvinnors engagemang i kvinnorörelsen i Sverige.

### *Möte med kvinnliga parlamentariker*

Programmets sista punkt är ett utbyte med kvinnliga parlamentariker i parlamentet. I en stor sal har ca 40 kvinnliga parlamentariker tagit plats. Mötet börjar med tal och presentationsrunda. Vice talmannen hälsar alla välkomna och Sujita berättar om vårt besök. De flesta kvinnor är klädda i Sari med kavaj ovanpå. Binda Pandey gör en presentation av Nepals kvinnorörelse. Det är en bra sammanfattning över den långa kamp som kvinnorörelsen och det kommunistiska partiet fört tillsammans under en lång tid. Många lagar de kämpat för är genomförda. Vi får sammanfattande frågor; vilka är våra utmaningar? Hur arbetar vi strategiskt för att uppnå jämställdhet och hur ser arbetet med våld mot kvinnor ut? Just våldet är enligt henne Nepals största utmaning när det kommer till utvecklingen för kvinnors rättigheter. Joanna och Leila berättar om Kvinnors Nätverks arbete mot våld och beskriver situationen för våldsutsatta kvinnor i Sverige. Vi får en fråga om våldtäkt och beskriver lagstiftningen och förbud mot våldtäkt inom äktenskapet. De frågar om utsatthet på offentlig plats och vi intygar att den farligaste platsen för kvinnor och flickor ändå är i hemmet där den största siffran av sexuella övergrepp begås. Ann- Margarethe och Ann Mari talar om vänsterpartiets arbete med kvinnlig representation.



Vi tar avsked av organisatörerna Pempa, Sarita och Sujita från ANWA som har tagit hand om oss under veckan. Vi vill rikta stort tack till ANWA, Ann-Margarethe Livh och Ann-Marie Engel för en fantastisk lärorik och stärkande resa!

# Kvinnors Nätverk



**KVINNORS RÄTTIGHETER  
ÄR  
MÄNSKLIGA RÄTTIGHETER**

**TILLSAMMANS ÄR VI STARKARE**



**[www.kvinnonet.org](http://www.kvinnonet.org)  
[info@kvinnonet.org](mailto:info@kvinnonet.org)  
+46 8 6461070**

# Nepal – the fight for democracy



*An exchange trip with Ann-Margarethe Livh, Joanna Mellquist, Ann Mari Engel and Leila Qaraee, August 2018*

## **ANWA (All Nepal Women's Alliance)**

Pemba welcomes us and presents the program. Sita Poudel, vice president of ANWA, and other members make a welcoming speech.



**Sujita Shakya, MP-**  
*House of Representatives, SECRETARY OF ANWA. She is also Central Committee member of NCP.*



**Sarita Nepthane, MP-**  
*House of Representatives, Member of ANWA's secretariat, standing committee member and board executive for NCP*



**Sharmila Karki,**  
*member of Secretariat & central committee ANWA.*



**Pemba Lama,**  
*Member of Consitution Assembly, Member, standing committee-ANWA.*



**Sabitra Bhusal, Ex-**  
*member of Consitution Assembly, central committee member of ANWA & NCP.*



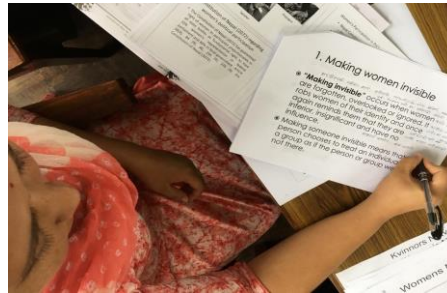
**Sita Poudel, Ex-member of**  
*Consitution Assembly, Vice-chair of ANWA, Member of central committee NCP. Sita is sharing her story of her 40-year involvement in the party and movement.*



## **Study visit at Kathmandu School of Law**

Yubaraj Sangroula who welcomed us at the school is a friend of Marianne Hook, one of our members at Women's Network, who also organized our visit. Yubaraj has been in the election committee working near the ANWA organization.

There are some state universities in Nepal, but many more universities run by the private sector. Kathmandu School of Law (KSL) is a privately owned college. KSL offers in some cases scholarships for women, people in vulnerable situations and especially talented students. During the study visit we got a tour by two of the school's students.



### *Women's conference ANWA*

The conference was held in Bode, at the Agricultural Development Bank Education Center in the Tham Maya Ministry of Women and Children. The Secretary General of ANWA opens the conference and welcomes us. The conference began with a presentation of ANWA and the history of women's rights movement in Nepal, which included statistics on women's political participation in federal, provincial and local level.

#### *A brief summary of Nepal's people movement and ANWA:*

- 1947 The first union were founded, the first demonstrations were held and the first women's organization was established. General schooling for girls was introduced.
- 1951 Women actively participated in the fight against the Rana regime and contributed to the establishment of a multi-party system.
- 1953 Women were entitled to vote.
- 1960 The king carried out a coup and banned all political organisations, whose leaders went into exile in India. Women were particularly active in the underground resistance movement that lasted for three decades. During this time women participated in all parts of the resistance movement.
- 1972 The formation of Jhapa, an armed resistance movement.
- 1978-79 Student protests.
- 1982 ANWA was founded.
- 1990 The people's movement reestablished multi-party systems, including a 5% minimum quota for women.
- 1991, The first woman appeared in the election of Jayanti Rai.
- 1996-06 A decade of long war fought against the king, led by the Maoists.
- The 2006 Nepal republic was established by the people movement.

The constitution and courts have criminalised violence against women, regulated labour laws and introduced quotas for women at all policy levels: 1/3 at national level and 40% at local level (50% in major posts, such as Mayor and Deputy Mayor; where there should be at least women), because of these provisions there is 41% woman participation at local government level. Ann Margaret and Ann Marie present their experiences from the Swedish women's movement and the Swedish Left party's strategic work for gender equality and women's representation. Later in the day, Joanna holds a workshop about techniques used to oppress women. The women at the meeting actively participate and share their experiences of a being overlooked and ridiculed in their political work. Writu Bhatta and Kabita Rai translate our studies back and forth from English to Nepali at the conference.



*During a stroll around the neighbourhood, Leila be-friends a group of young girls who are sharing a snack made from puffed rice, potato, noodles, onion and chilli.*

The evening program consists of dance and music followed by a group dinner. Artists from People Cultural Federation and, Ratna Devi Gurung, member of Constitution Assembly, sing resistance songs and soon people are dancing. The women from Sweden are asked to sing some Swedish songs, but all we can think of in the moment is the national anthem. We start singing and soon everyone joins in, singing in three different languages.

During the second day of the conference, Leila and Joanna present Women's Network's work regarding the prevention of violence against women. Chief minister of Province No. 3, Mr. Dormani Poudel and the Mr. Pradeep Kumar Gyawali, minister of Foreign Affair attend the conference, and receive a lot of critical questions from the local women mayors and deputy mayors. All the dominance techniques that were performed during the previous day are showcased for us on stage, and the provincial minister asks women to lead the movement on these questions. Anne-Marie and Ann Margarethe hold an interactive presentation and question and answer session on municipal strategies from Sweden.

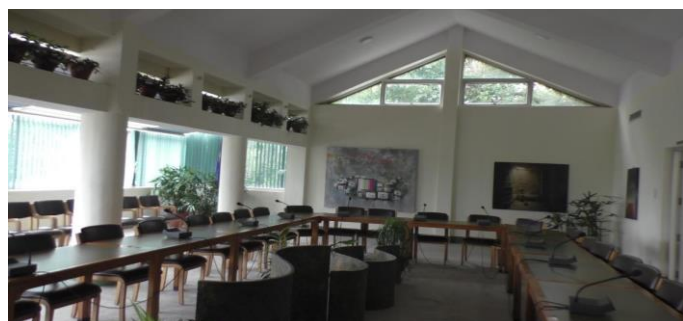
## **Dhulikhel**

30 km east of Kathmandu lies the city of Dhulikhel, surrounded by beautiful Himalayas. Vice Mayor Bimala Sharma and Kabita Rai, head of international relations in the municipality, guide us through Dhulikhel where we got to see the remainder of a historic settlement.



## ***Kathmandu University***

In Dhulikhel lies Kathmandu University, which is the leading university in the country in terms of medicine and research. The university receives a large proportion of foreign students and provides student accommodation and



creates many job opportunities for locals. We took a walk through the university and saw among other things the library and the cafe.

### *The municipal house*

Mayor Ashok Bhanju welcomes us together with the women's organization in the municipality consisting of eight women. We held a meeting where we discussed working methods and strategies. The women in the local parliament are not only included by gender quotas, but also by quotas for



different ethnic groups including Dalits (so-called untouchable). There are 125 different ethnic and domestic groups that speak 123 different languages in the country.

One of the leaders is adamant to stress the importance of being engaged with women's issues: having women being able to work in politics and also receiving support from home. We receive

most interest from the women when the topic of violence against women comes up. It becomes apparent how much experience they have working with this issue. They have worked together since the election, barely a year ago. Currently they are mapping out the situation for above all marginalised women by visiting villages and speaking to residents to hear their point of views and to see what needs to be done. They have a centre that takes on cases of violence, and they visit those families who filed complaints so that they can make an assessment on how crucial the matter is. If necessary, they take the case to court. The centre also has the power to take children who face danger from their own families into care. A lot of women are also exposed to violence from their in-laws when they get married.



### *Namo Buddha*

40 km from Kathmandu lies Namobuddha. It is a small town where many Buddhists pilgrimage annually since it has an important religious significance in the Buddhist faith. We visited the



municipal house in Namobuddha which is only 3 years old. 4 floors up in a narrow and tall building, we were greeted by Mayor T.P. Sharma and Deputy Mayor Ram Devi Tamang. We were given beautiful flower arrangements made of ring flowers.

Municipal employees are well prepared for our visit. Ann-Margarethe Livh, from the housing and democracy council in Stockholm, is the first official international visitor to the municipality. Shree Krishna Dhital, Head of International Relations,

presents the work the municipality performs. Namobuddha aims to become an environmentally friendly municipality. In difficult-to-reach villages, the municipality has 55 schools. The municipality also has an ambulance service and a representative with responsibility for public health. The people of Namobuddha have had a serious problem with their water supply because the river that used to flow through the city changed its direction after the Great Earthquake 2015.



The reconstruction continues still, but there are many villages where there are no driving paths, especially during the rainy season. This is a problem for locals who need to reach the city center.

We each receive a CD and a Nepali flag from the municipality. We did not plan on giving gifts, but we put together something we've found: the Swedish flag and a book about Stockholm that Ann Margarethe had with her. They are really happy to receive our gifts.



On a tour around the city we pass a rice field and meet a young boy who is 18 years old. He tells us that he is also working for the municipality. We also meet his wife working at a restaurant and discover that they have already been married for six years despite their

young age. We become friends directly and take a picture.

### *Namo Buddha templet*

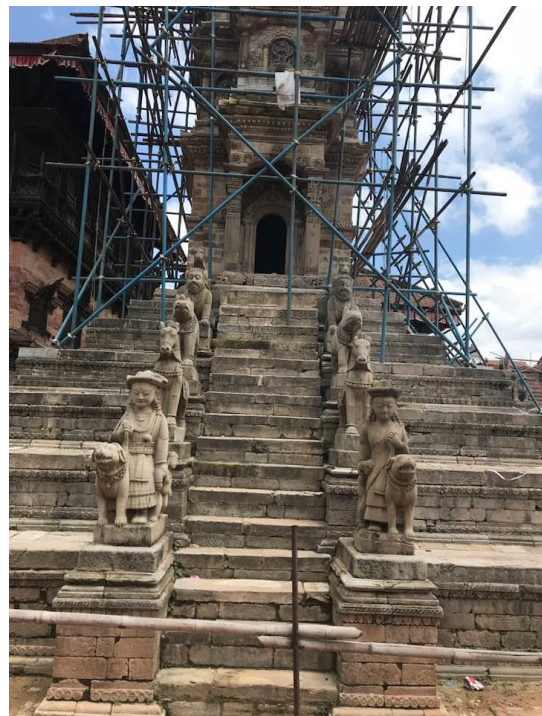
The temple is relatively new and it took 10 years to complete (1998-2008). The place has a special meaning - it is said that the Buddha sacrificed of himself to a tiger and her kids. The temple houses 350 monks and has a doctor's office for the locals. With us to the temple are the Deputy mayor and the municipalities' IT manager. The temple was difficult to access due to the bad roads. The driver navigated skillfully through the field pitch and the steep slope, but in spite of that, the car got stuck in the mud. At a critical moment, the driver goes out of the car and examines the road. It becomes clear to us what enormous challenges the municipality faces in terms of roads and infrastructure. The IT manager laughs and says that this is nothing, we are still on one of the best roads in the municipality.



### *Basantapur Durban Square*

Basantapur Durban Square is on the UNESCO World Heritage List and was severely damaged by the earthquake 2015, all buildings were damaged and several temples and houses were ravaged to the ground. China has provided assistance for reconstruction, and everywhere, the restoration work is taken place. The houses are known for their carvings and it takes time to restore as there is a lack of skilled craftsmen. The city has therefore trained new craftsmen including women, who now have woodcarving as a profession, a trade previously dominated done by men.

We are allowed to enter one of the most holy houses but photography is forbidden. In one of the windows to the courtyard we can see a six year old child who has makeup on. According to Kumari System, Hindus worship the living holy goddess. A girl who is picked from Shakaya caste when she is 3 years-old, lives in the palace and is only allowed to leave once a year until she reaches puberty. At which point a new Kumari girl is chosen to take her place. Previously, the girl had no education and was not allowed to get married after she got while, but now the system has been reformed. However, we are very critical of the new reform that does not completely abolish the tradition that ANWA agrees with. Despite reforms, she is still trapped in the house without parents and is not allowed to play with other children.





*Due to the earthquake, we could see construction work everywhere we went.*

### *NCP, Nepal Communist Party*

After the election win, the NCP (Unified two parties CPN-UML and the Unified Maoist party) have decided to form a coalition to increase stability for the country. This is a long process. Already the parties' symbols have been joined together; the hammer and sickle that belongs to the Maoists has been super-imposed into the sun that belongs to NCP. Now the party has two co-chairmen and a common meeting room which they show us.



We have a meeting with Krishna Gopal Sherestha, one of the ten secretary members of the party board and are given a copy of their election manifesto which has been translated into English. After the merger, the Central Committee have 441 seats. The standing committee consists of 55 people, two of which are older women. The secretariat consists of nine people, none of which is a woman. When we ask Krishna Gopal about this he laughs and says 'next time, next election'.

There are 5 parties since the introduction of a rule requiring parties to have minimum 3% of the electorate to get a place in parliament. As they have a majority in 6 of the 7 provinces and in all municipalities, the NCP can implement their policies throughout the country. The party secretary explains that the revolution is neither Maoist nor North Korean. They would rather compare it to the October Revolution, with a strong public support. The party is careful with transparency especially concerning the democratic process. The opposition accuse them of being authoritarian no matter what they do, just because they are a communist party. Nepal is classified as a democracy and republic and is called the Democratic Federal Republic of Nepal.

One of the challenges is bureaucracy and bureaucrats who are traditional and accustomed to a system of centralised government. It takes time for the administration to be adapted to serve local democracy



with strong local government in the municipalities.

In addition to the party's ultimate goal of creating social justice for the people, the next challenges are starting economic growth, developing the country's tourism, the road system and infrastructure, and reform of agriculture and the water systems.

### *Meeting with the local Mayors and Deputy Mayors from Kathmandu District*

All municipalities present themselves and we discuss challenges and local experiences. When we raise the question of violence against women and the female deputy mayor becomes engaged and starts describing their situation. We notice that the male mayors stand up and leave the meeting to have a cigarette break. When this happens the patriarchal structure becomes so clear to us.

Pemba tells us that this is the first time they've managed to gather the mayors together for a meeting on women's rights. ANWA makes maximum use of us as, 'international guests' strategically to get the mayors to gather and discuss women's representation and violence against women. When the minister tried previously to gather everyone for a similar meeting there was only one male mayor who attended so Pemba is pleased with the outcome of today's meeting.

### *Meeting with the president*

We have a meeting scheduled with the Nepali president Bidya Devi Bhandari, who is also a veteran member and, former Chair of ANWA. She fought for the women's rights when they still were an underground organisation and became a widow when her husband was killed. She was vice-president of CPN-UML and Chair of ANWA before being elected president of Nepal. Ann- Margarethe met Bidya Devi Bhandari when she still was Chair of ANWA. The president's security guards are all women. The president's office is party-politically neutral according to the constitution but she certifies that the ruling parties have the agenda of the people as their focus and hope they will be able to fulfill the will of the people. We introduce ourselves and are asked to share our reflections from the week.

We tell them how impressed we are by the development of the country and all the strong women we have met during our travels. The president declares that much has happened and that it is the fruits of a long struggle. The fight against social injustice, class differences and structural changes is a long battle but they are happy for the democracy that they have achieved. The president believes that the gains which they have made will be institutionalized and stabilized and that women's rights are moving forward.

*GEFONT*

We meet representatives of GEFONT at a restaurant. GEFONT is Nepal's largest Trade Union with 19 sections that above all represent manual workers. The labour movement is divided into three generations, where GEFONT is counted as the second generation after the first generation which primarily worked for democratic development. GEFONT is nationwide organization. It has 400430 members and 40% female leaders. The chair and secretary general are new in their posts and they inform us on the history of the trade union.



Joanna sits opposite Sita Lama who describes her experiences within the trade union. Sita Lama is one of the many amazing women we meet during our stay in Nepal., She is a union activist in GEFONT and member of parliament at Province No 3, NCP. Her own experience of child labour has given her



the necessary knowledge and experience to organize the most vulnerable workers. She herself began weaving carpets when she was 5 years-old. Aged 17 she was recruited by the union where she has been active ever since. She worked in the mornings, studied in the afternoon and was an active in the union in the evenings. During this time all of the union-based organizations were forbidden. Because of this the GEFONT organizers

had to sneak into the workers quarters during the night, sleep alongside the workers and take any opportunity they could to speak to them about their rights.

There needs to be more female union leaders to organize the female workforces. The carpet-weaving industry consists of 60% women. The most important message is that people who work weaving carpets are also human-beings with rights. Sita from the women's organization takes time to visit the women's families to convince them to let the women join the union. They arrange dance and poetry festivals and try to engage the women in the breaks, for the men they arrange football tournaments. These occasions are always popular and GEFONT uses them to spread information about union-workers' rights.

Just this month, another victory was achieved when the minimum wage was increased by 9700 rupees to 13,450 rupees a month, which is good for the carpet sector as well. Also this year Sita has travelled to Lebanon to check on the Nepali women who work there as domestic workers and to find out about their working rights and conditions. It was a real struggle for Sita to get close to these women as she received a lot of criticism from their employers and the local government there. With freedom of association and democracy, it is much easier for trade unions to operate in Nepal. But there are difficult balances; if they raise workers' wages too much production moves to neighbouring countries and the workers lose their jobs.



### *Municipal visit at Bhaktapur*

Bhaktapur is a large municipality in terms of size, with a lot of tourism. We meet mayor Som Mishra and deputy mayors. During the meeting they describe the development of local tourism and we ask questions about men's violence against women. One of the deputy mayors says that the municipality doesn't have a particular problem with violence against women. Pemba apologizes after the meeting and says that it is precisely this attitude that it's ANWA's mission to change. Even women do not always want to talk openly about the problems they face.



### *Visit at ANWA's office*

Before lunch we take some time to visit ANWA's office, located in the centre of Katmandu. We are given a tour of the office which consists of five rooms, one of which is rented out to another women's organisation. The kitchen also functions as a store room for their printed material. Before we leave Pemba hands us a photograph that was taken at a conference that the VIF organisation organised a few years earlier. We eat lunch with the ANWA team and the minister in charge of the women, children and elderly. The minister, who was General Secretary and activist of ANWA for many years,

welcomes us with a speech. After lunch, Ann-Margarethe talks about the left-wing parties political strategies, and Joanna is invited to talk about young women's engagement in activism in Sweden

### *Meeting with female parliamentarians*

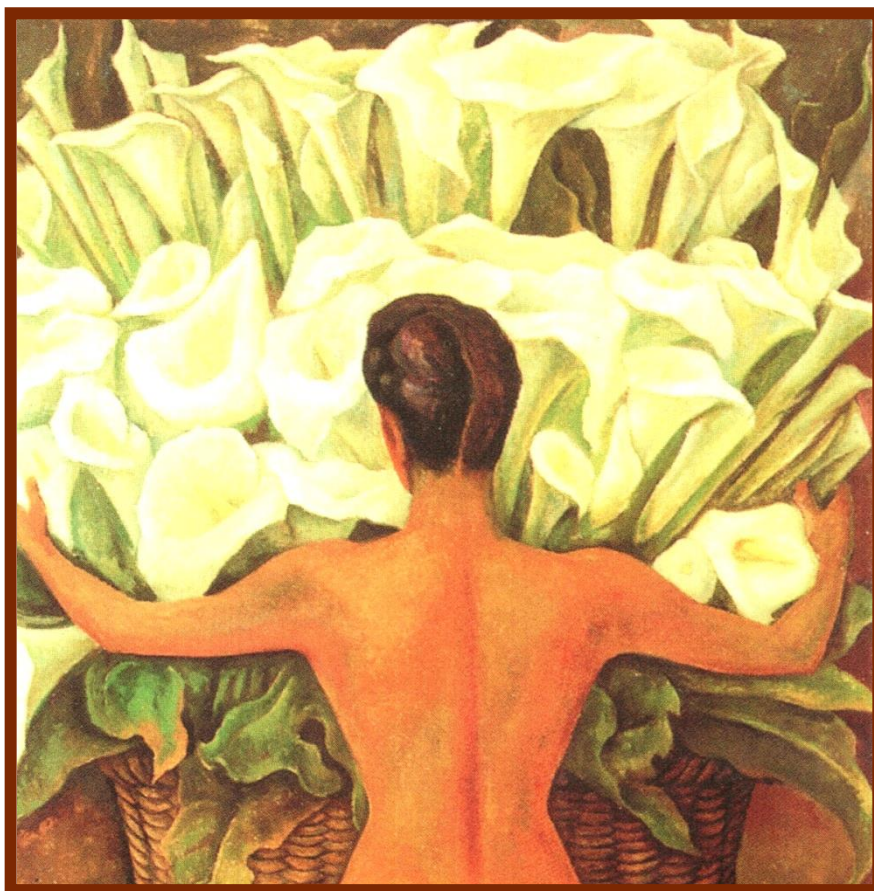
The final point of the program is an exchange between female parliamentarians, and we head to the Parliament and the area where the governmental buildings are. In a large hall around 40 female parliamentarians have gathered. The meeting begins with a speech and a presentation from each of the parliamentarians. The deputy speaker, Shiva Maya Tumbahamphe welcomes us and Sujita talks about our visit. The majority of women attending the meeting wear a sari with a blazer on top. Binda Pandey gives a presentation of Nepali women's movement. It is a good summary of the struggle that the women's movement and the communist party have fought together under a long time. Many of the laws they fought for have now been implemented. We receive a lot of questions about the challenges we face, how we strategize to reach equality and the work we do to prevent violence against women. According to Binda, violence against women is Nepal's biggest challenge in terms of the development of women's rights. Joanna and Leila talk about Women's Network's work to combat violence and they describe the situation for women in Sweden who are exposed to violence. We are asked a question regarding rape and describe the legal situation in Sweden including the law against rape in marriage. They ask us about the vulnerability of women in public places and we point out that it is in the home where most sexual violence takes place.

Ann-Margarethe and Ann Mari speak about the Left party's work to increase women's representation.



We say our last farewells to the organisers from the ANWA organisation and our friends, Pemba, Sarita and Sujita who have taken good care of us during our stay in Nepal. And we would like to extend our gratitude to ANWA, Ann-Margarethe Livh and Ann Mari Engel for a wonderful, educational and strengthening trip!

# Women's Network



**WOMEN'S RIGHTS  
ARE  
HUMAN RIGHTS**

**TOGETHER WE ARE STRONGER**



**[www.kvinnonet.org](http://www.kvinnonet.org)  
[info@kvinnonet.org](mailto:info@kvinnonet.org)  
+46 8 6461070**